

KARTA EWIDENCYJNA ZABYTKU NIERUCHOMEGO

1. Nazwa

DWORZEC KOLEJOWY /BUDYNEK MIESZKALNY KOLEI
NADWIŚLAŃSKIEJ/ (WAW16059)

2. Czas powstania

około 1900 r.

3. Miejscowość

WARSZAWA

4. Adres

ul. Patriotów 40B
nr ewidencyjny działki
nr księgi wieczystej

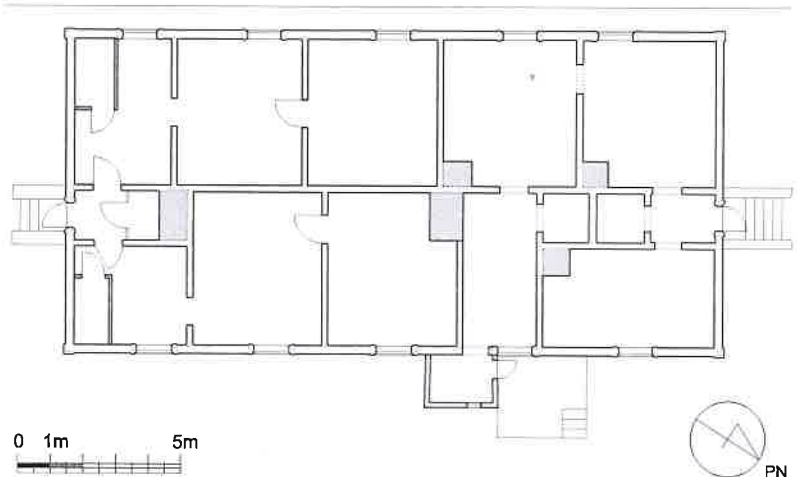
11. Materiały graficzne Sytuacja 1:2000, orientacja 1:10 000, rzuty i przekroje, fotografie



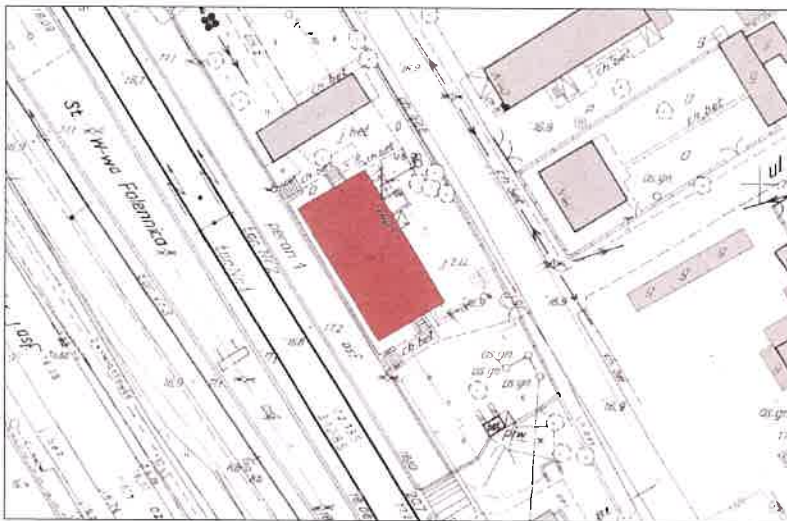
Widok budynku od strony południowo-wschodniej.



Topograficzna mapa orientacyjna 1:10000



Rzut parteru



Sytuacja, fragment mapy zasadniczej 1:2000

5. Przynależność administracyjna

województwo Mazowieckie
powiat Warszawa
gmina Warszawa

6. Współrzędne geograficzne

+52° 09' 41.8" +21° 12' 41.8"

7. Właściciel i jego adres

PKP S.A. Oddział Gospodarowania
Nieruchomościami w Warszawie
ul. Armatnia 14,
01-246 Warszawa

8. Użytkownik i jego adres

9. Formy ochrony

Rejestr Zabytków
A-1566, 1994-02-01

10. Stan zachowania

Obiekt zachowany
Szczegóły – patrz pkt. 22.

12. Autorzy, historia obiektu, określenie stylu

W lutym 1873 r. zatwierdzono projekt budowy linii kolei Nadwiślańskiej. Miała to być linia kolejowa szerokotorowa (1524 mm), o charakterze strategicznym dla Cesarstwa Rosyjskiego i armii carskiej, łącząca Kowel (obecna Ukraina) z Mławą (przejściem granicznym z Prusami). Linia ta miała łączyć także poszczególne miasta-twierdze położone nad Wisłą oraz Bugiem – Modlin (Nowogeorgijewsk), Warszawę, Dęblin (Iwanogorod), Kowel oraz przez drugą linię kolejową z Chełma połączenie z twierdzą w Brześciu. Nowy rozbudowany i połączony w ten sposób układ komunikacyjny Rosji i Prus łączył ze sobą porty morskie w Gdańsku i Odessie. Głównym inwestorem i budującym poprzez Towarzystwo Drogi Żelaznej Nadwiślańskiej był Leopold Kronenberg. Prace budowlane rozpoczęto pod koniec 1874 r. W lipcu 1877 r. przyjęto linię kolejową do eksploatacji, a 29 sierpnia tego samego roku odbyło się otwarcie linii do ruchu pasażerskiego i towarowego na całym odcinku linii od Kowla do Mławy. Wybudowano na całej długości nasypy ziemne, przyczółki wiaduktów i mostów z przeznaczeniem pod linię kolejową 2-torową (w początkowej fazie linia funkcjonowała jako 1-torowa). Budynek techniczny związany z eksploatacją były wznoszone jako murowane, jednak większość budynków stacyjnych oraz mieszkalnych była drewniana. Na podstawie koncesji przyznanej Leopoldowi Kronenbergowi, linia kolejowa po 20 latach od otwarcia została upaństwowiona i w 1897 r. przeszła pod kontrolę władz rosyjskich. W tym samym roku zaczął funkcjonować przystanek lub stacja Falenica i jest odnotowany między innymi w ogłoszeniach prasy codziennej (Kurier Warszawski z 10 maja 1897 r.). Opisywany budynek mieszkalny powstał około 1900 r. (lub w latach 80. XIX w.) najprawdopodobniej według projektu powtarzalnego, nieznanego autora. Budynek 10-izbowy z dwoma korytarzami wejściowym przeznaczony był najprawdopodobniej dla trzech rodzin kolejarzy, którzy pracowali przy obsłudze danego odcinka szlaku linii kolejowej oraz na stacji w Falenicy. Najprawdopodobniej budynek mógł pełnić funkcję dworca na przełomie XIX i XX w. Nieznani są kolejni mieszkańcy ani dokładna historia budynku. Podczas II wojny światowej Niemcy utworzyli (31 października 1940 r.) Getto dla ludności żydowskiej z Falenicy i okolicznych miejscowości. Getto to zostało zamknięte 10 stycznia 1941 r., a w nim na przestrzeni funkcjonowania prawie 6500 osób. Getto w Falenicy zostało zlikwidowane 20 sierpnia 1942 r. Mieszkańcy budynku byli najprawdopodobniej świadkami likwidacji Getta w Falenicy oraz deportacji ludności żydowskiej do obozu koncentracyjnego w Treblince. Możliwe jest też także że w budynku były ukrywane osoby które uciekły z Getta. 30 lipca 1944 r. wojska niemieckie wycofujące się niszczą torowisko stacji i linii kolejowej. Budynek przetrwał II wojnę światową bez większych zniszczeń. Ostatni lokatorzy, byli pracownicy PKP wyprowadzili się z budynku po 2015 r.

13. Opis (sytuacja, materiał i konstrukcja, rzut, bryła, elewacje, wnętrze, wyposażenie, instalacje)

SYTUACJA: obiekt znajduje się w południowej części dzielnicy Wawer, po północno-wschodniej stronie linii kolejowej Warszawa Wschodnia – Lublin oraz przy północnej jezdni ul. Patriotów i północnej stronie od skrzyżowania z ul. Walcowniczą, bezpośrednio przy peronie i budynku stacji Warszawa Falenica; posesja na której znajduje się obiekt jest ogrodzona, wjazd na teren posesji od strony ul. Patriotów.

MATERIAŁ: ściany fundamentowe z cegły ceramicznej najprawdopodobniej na zaprawie wapiennej, spoinowane zaprawą cementowo-wapienną lub cementową; ściany konstrukcyjne zewnętrzne i wewnętrzne z belek i desek drewnianych, konstrukcja dachu wykonana z drewna, dach kryty blachą aluminiową na rąbek stojący.

KONSTRUKCJA I TECHNIKA:

FUNDAMENTY: obiekt wzniesiony na fundamencie z cegły ceramicznej pełnej ułożonej w wążku krzyżowym, najprawdopodobniej na zaprawie wapiennej, cegły spoinowane zaprawą cementowo-wapienną lub cementową; nieznana jest grubość ścian fundamentowych oraz głębokość ich posadowienia; ściany wznoszą się na wysokość ok. 30 cm (podmurówka) powyżej poziomu terenu. **ŚCIANY ZEWNĘTRZNE:** na murowanej ścianie fundamentowej i jej górnej części widocznej powyżej poziomu gruntu jako część cokołowa, oparte są drewniane ściany, o konstrukcji wieńcowej wykonanej z poziomo układanych belek drewnianych, od zewnętrznej strony obudowane od dołu: powyżej murowanej ściany deska-okapnik, powyżej niewielki cokół wykonany z poziomej profilowanej deski, powyżej pionowe deskowanie wykonane z desek łączonych na felc, powyżej niewielki zdobny gzyms z profilowanych listew oraz deski, powyżej poziome deskowanie, deski o szerokości ok. 18 cm i grubości około 3-4 cm, o ozdobnym profilu łączone na wpust i wypust; powyżej pionowe ozdobnie profilowane deskowanie widoczne głównie w ścianach szczytowych, deski łączone na przylgę, ściany zewnętrzne na narożach opierzone pilastrami wykonanymi z profilowanych desek i listew; od wewnętrznej strony ściany tynk ułożony na cienkich drewnianych listwach układanych w na przemian; konstrukcja ścian wykonana z pojedynczych bali drewna o przekroju ok. 20x25 cm, ściany łącznie o grubości ok. 25-27 cm; we wtórnie dobudowanej przybudówce ściany najprawdopodobniej o konstrukcji drewnianej lub z bloczków gazobetonowych z zewnątrz ocieplone styropianem, tynkowane.

ŚCIANY WEWNĘTRZNE: działowe, drewniane, o konstrukcji wieńcowej, pokryte tynkiem ułożonym na cienkich drewnianych listwach układanych w na przemian; konstrukcja ścian wykonana z pojedynczych bali drewna o przekroju ok. 18x20 cm, ściany grubości ok. 19-22 cm.

PIWNICE: najprawdopodobniej oryginalne, znajdujące się pod podłogą w pomieszczeniach dawnych kuchni, zlokalizowanych w narożach budynku, jedno z pomieszczeń widoczne po północnej stronie budynku, najprawdopodobniej w późniejszym okresie wtórnie przebudowane i pogłębione, z wejściem bezpośrednio z pomieszczenia; piwnica głębokości około 160 - 200 cm.

STROP: oryginalny, nad kondygnacją parteru, drewniany, wykonany z belek drewnianych o nieznannej grubości i wielkości poszczególnych belek, wypełniony polepą, od spodu z deskowaniem oraz tynkiem na trzcinie.

KONSTRUKCJA DACHU: najprawdopodobniej w większej części oryginalna, drewniana, płatwiowo-krokwiowa, z ścianą stolcową podtrzymującą płatw kalenicową, konstrukcja dachu oparta na ścianach wieńcowych; nie znane są wymiary poszczególnych elementów konstrukcyjnych – brak dostępu do kondygnacji poddasza.

1. Miejscowość Warszawa	2. Obiekt Dworzec kolejowy /budynek mieszkalny Kolei Nadwiślańskiej/ (WAW16059)	3. Zawartość wkładki (nazwa obiektu lub materiału uzupełniającego) cd. pkt. 13, opis; cd. pkt. 11, materiały kartograficzne
----------------------------	--	---

cd. pkt. 13 opis (sytuacja, materiał, konstrukcja, rzut, bryła, elewacje, wnętrze)

DACH: 2-spadowy, ze spadkiem w kierunku północno-wschodnim i południowo-zachodnim, wody opadowe odprowadzane do dwóch rynien na krawędziach połaci dachowych i rur spustowych umieszczonych przy czterech narożach budynku; połacie dachowe wtórnie kryte blachą aluminiową na rąbek stojący, obróbki blacharskie wykonane z blachy aluminiowej.

KOMINY: pięć, murowanych, tynkowanych, najprawdopodobniej częściowo przebudowanych, z obróbką blacharską na czapach.

PODŁOGA: w kondygnacji parteru: najprawdopodobniej drewniana na legarach, w większości pomieszczeń wtórnie zakryta płytą pilśniową, wykładziną dywanową lub pcw, w pomieszczeniach łazienek wtórnie ułożone płytki gresowe.

DRZWI: 18 drzwi, w tym: 1 drzwi zewnętrzne, wejściowe do budynku, w tym z oryginalną ościeżnicą i odchylnym naświetlem, , drewniane, 1-skrzydłowe, skrzydło wtórne, klepkowe, o wymiarach 85×200 cm; 2 drzwi zewnętrzne, wejściowe do budynku wtórne, drewniane, 1-skrzydłowe, ramowo-płycinowe i klepkowe, o wymiarach 85×200 cm i 60×200 cm; 6 drzwi wewnętrznych, oryginalnych, drewnianych, 1-skrzydłowych, ramowo-płycinowych, o wymiarach 85×205 cm, w tym 4 drzwi ze skrzydłami; 2 drzwi wtórne, drewniane, 1-skrzydłowe, płytowe, o wymiarach 70×200 cm; pozostałe 7 drzwi pierwotnie o wymiarach 85×205 cm, zdemontowane łącznie z ościeżnicami.

OKNA: 15 okien, w tym: 10 wtórnych, wykonanych z pcw, z podziałem na wzór oryginalnych, 2-dzielne, 2-skrzydłowe, z nieotwieralnym naświetlem, o wymiarach 108×190 cm; 4 okna oryginalne, drewniane, ościeżnicowe (polskie), 1-skrzydłowe, otwieralne, 1-kwaterowe, o wymiarach 60×45 cm; 1 okno wtórne, wykonane z pcw, 1-skrzydłowe, o wymiarach 40×40 cm;

PLAN: prostokątny, 3-traktowy i 2-traktowy, 5-dzielny, z dwoma korytarzami wejściowymi po południowo-wschodniej i północno-zachodniej stronie budynku.

BRYŁA: zwarta, podłużna, 1-częściowa, parterowa, nakryta 2-spadowym dachem ze spadkiem w kierunku północno-wschodnim i południowo-zachodnim.

ELEWACJE:

Wszystkie elewacje posadowione na ścianie murowanej z cegły pełnej ułożonej w wążku krzyżowym, powyżej murowanej ściany deska-okapnik, powyżej niewielki cokół wykonany z poziomej profilowanej deski, powyżej pionowe deskowanie wykonane z desek łączonych na felc, powyżej niewielki zdobny gzyms z profilowanych listew oraz deski, powyżej poziome deskowanie o ozdobnym profilu; powyżej pionowe ozdobnie profilowane deskowanie widoczne głównie w ścianach szczytowych; elewacje na narożach opierzone pilastrami wykonanymi z profilowanych desek i listew.

Elewacja południowo-zachodnia: 5-osiowa; powyżej elewacja zakończona widoczną połącią dachową z kominami.

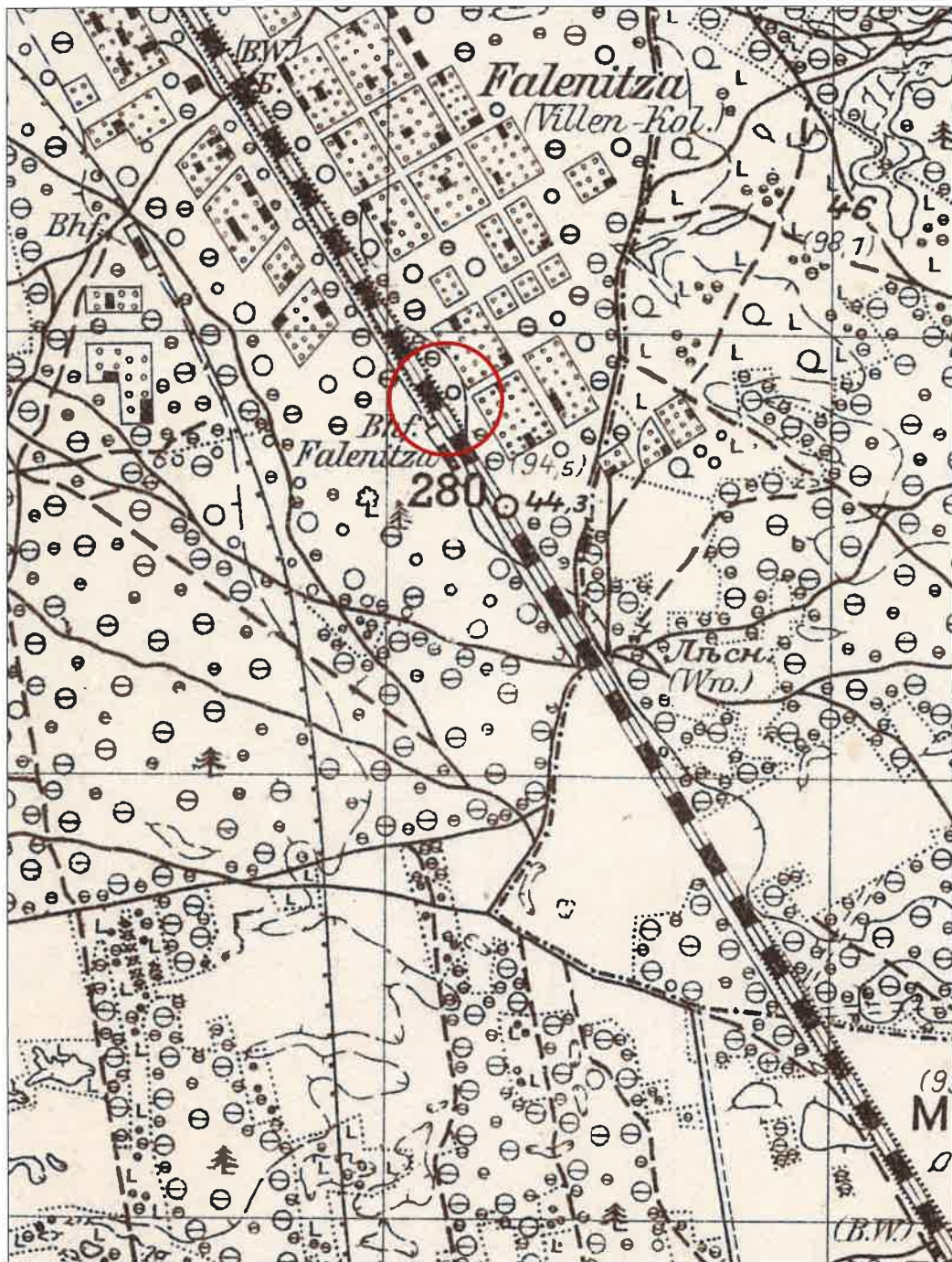
Elewacja północno-zachodnia: elewacja 1-osiowa w kondygnacji parteru, z murowanymi schodami i z wejściem do budynku oraz wtórnie dobudowanym zadaszaniem opartym dwóch drewnianych słupach; w kondygnacji poddasza 2-osiowa z oknami; powyżej widoczne spadki dwóch połaci dachowych opartych na ścianie elewacji oraz widocznych elementach konstrukcyjnych - płatwiach i krokwiach.

Elewacja północno-wschodnia: 6-osiowa, z wtórnie dostawioną 1-osiową dobudówką w 4 osi od strony południowej; powyżej elewacja zakończona widoczną połącią dachową z kominami.

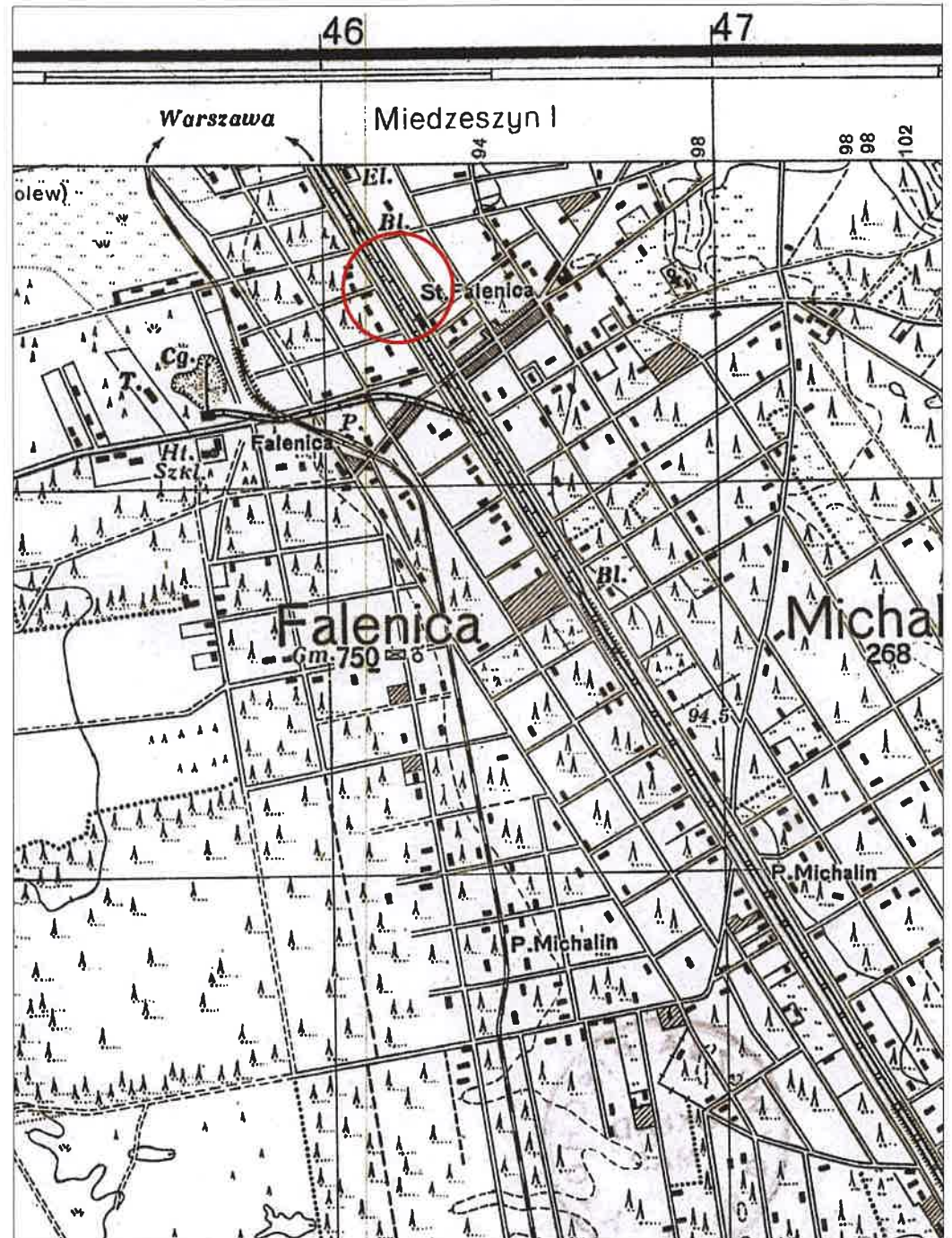
Elewacja południowo-wschodnia: elewacja 1-osiowa w kondygnacji parteru, z murowanymi schodami i z wejściem do budynku i oknem naświetlem; powyżej, w kondygnacji poddasza 2-osiowa z oknami; powyżej widoczne spadki dwóch połaci dachowych opartych na ścianie elewacji oraz widocznych elementach konstrukcyjnych - płatwiach i krokwiach.

WNĘTRZE: w większości oryginalne, wtórnie wymieniona cała stolarka okienna oraz drzwiowa w części pomieszczeń; otwory okienne w ścianie elewacji północno-wschodniej zastąpione płytami osb od strony zewnętrznej; piece i kuchnie węglowe w większej części zostały rozebrane, pozostały jedynie dwa piece kaflowe w dwóch pomieszczeniach w środkowej i wschodniej części budynku.

INSTALACJE: wod-kan – częściowo zdemontowana, elektryczna – częściowo zdemontowana, grzewcza - brak.



Fragment niemieckiej mapy topograficznej z 1914 r. Czerwonym okręgiem zaznaczona jest przybliżona lokalizacja budynku mieszkalnego nastacji w Falenicy. (źródło: <http://igrek.amzp.pl>)

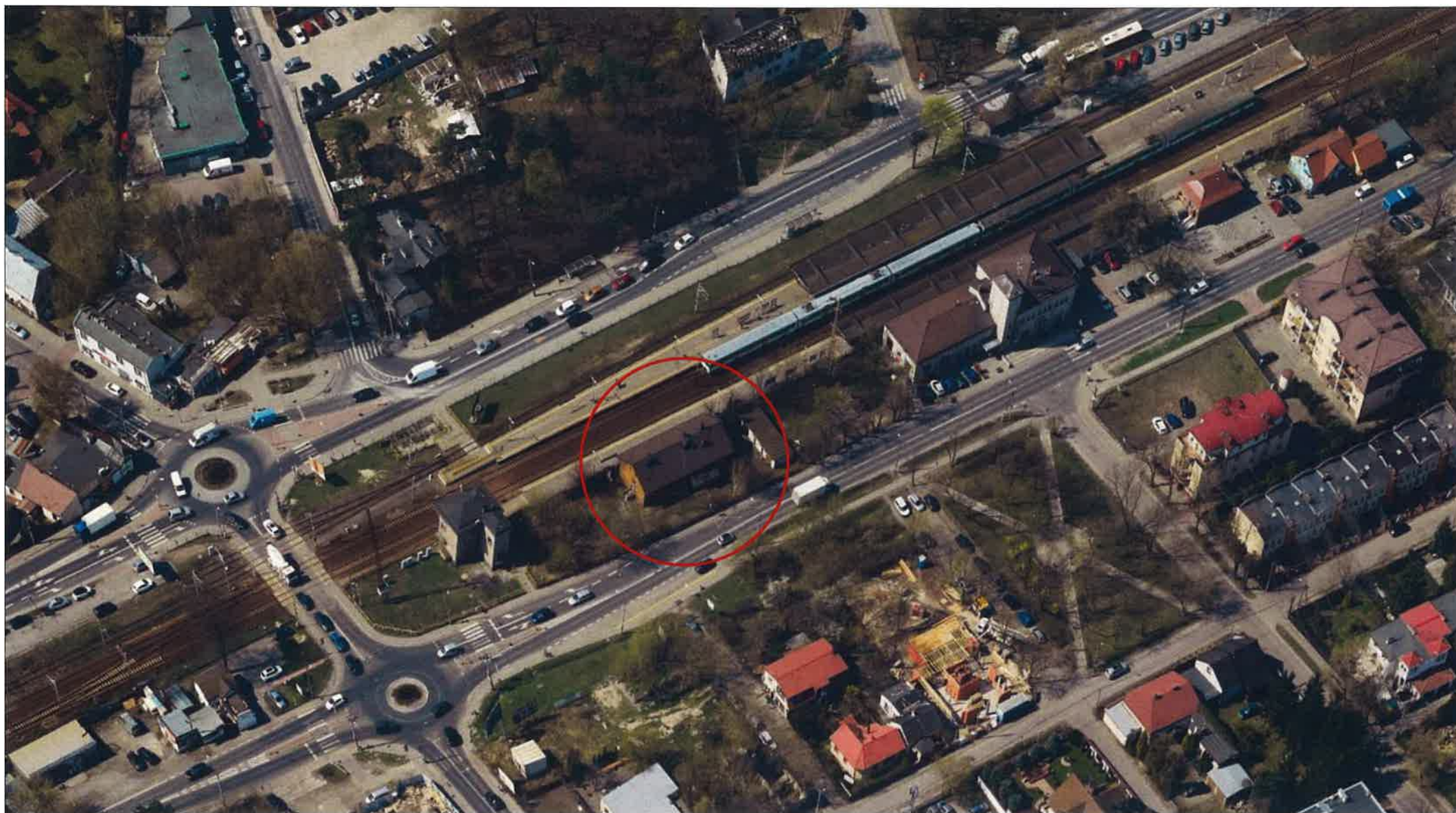


Fragment polskiej mapy topograficznej z 1933 r. Czerwonym okręgiem zaznaczona jest przybliżona lokalizacja budynku mieszkalnego na stacji w Falenicy. (źródło: <http://igrek.amzp.pl>)

1. Miejscowość
Warszawa

2. Obiekt
Dworzec kolejowy /budynek mieszkalny Kolei
Nadwiślańskiej/ (WAW16059)

3. Zawartość wkładki (nazwa obiektu lub materiału uzupełniającego)
cd. pkt. 11, materiały kartograficzne



Lotnicze zdjęcie ukośne z 2019 r. Widoczny budynek mieszkalny pomiędzy ul. Patriotów i peronem stacji Warszawa Falenica - zaznaczony czerwonym okręgiem. Widok w kierunku zachodnim. (źródło: <http://ukosne.um.warszawa.pl>)



1982 r.

Fragment fotoplanu z 1982 r. Czerwonym okręgiem zaznaczony jest budynek mieszkalny.
(źródło: <http://mapa.um.warszawa.pl>)



2020 r.

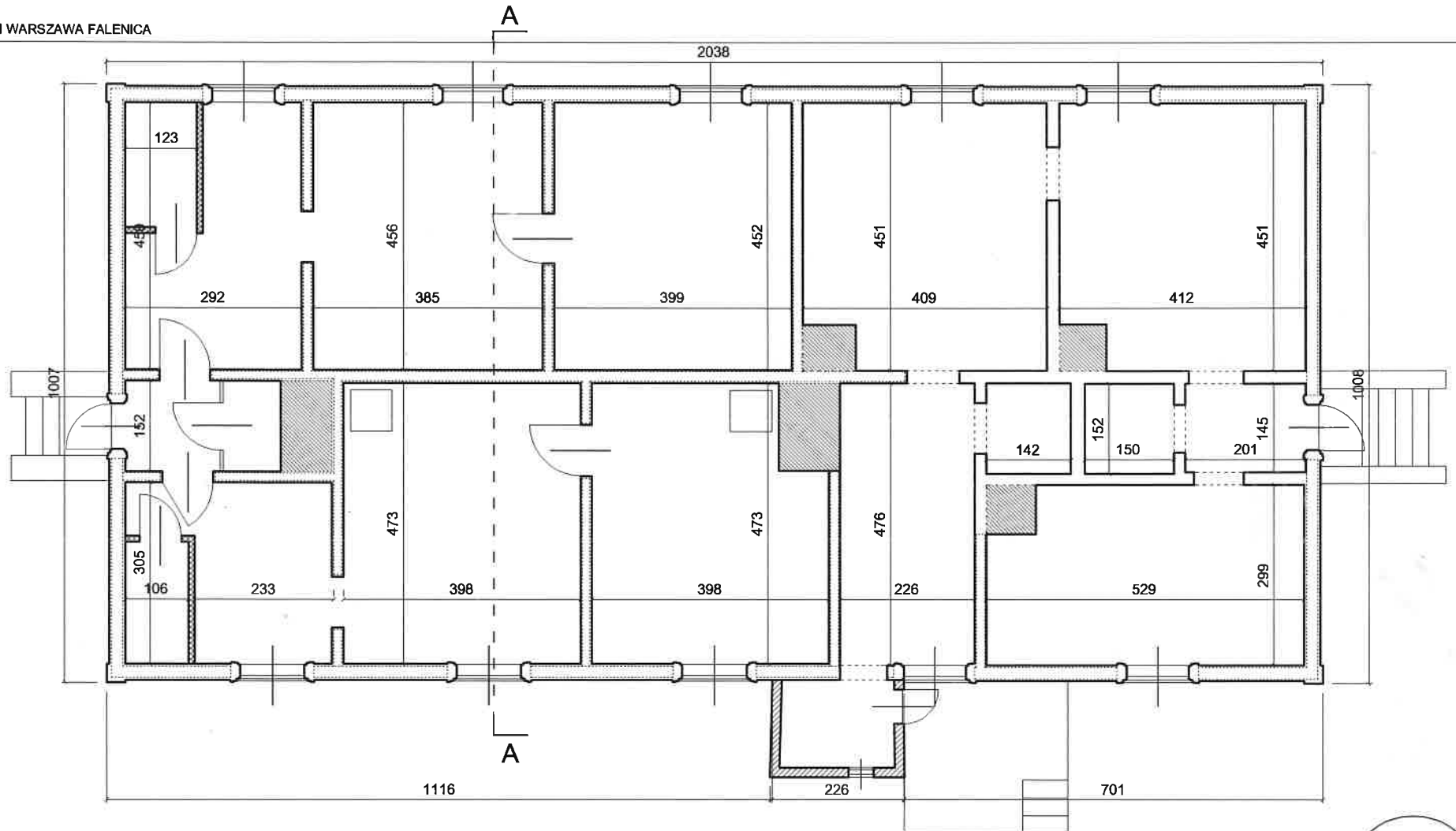
Fragment fotoplanu z 2020 r. Czerwonym okręgiem zaznaczony jest budynek mieszkalny.
(źródło: <http://mapa.um.warszawa.pl>)

1. Miejscowość
Warszawa

2. Obiekt
Dworzec kolejowy /budynek mieszkalny Kolei
Nadwiślańskiej/ (WAW16059)

3. Zawartość wkładki (nazwa obiektu lub materiału uzupełniającego)
cd. pkt. 11, rzut, materiały kartograficzne

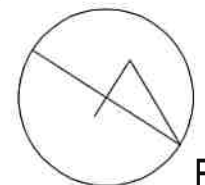
PERON STACJI WARSZAWA FALENICA



RZUT



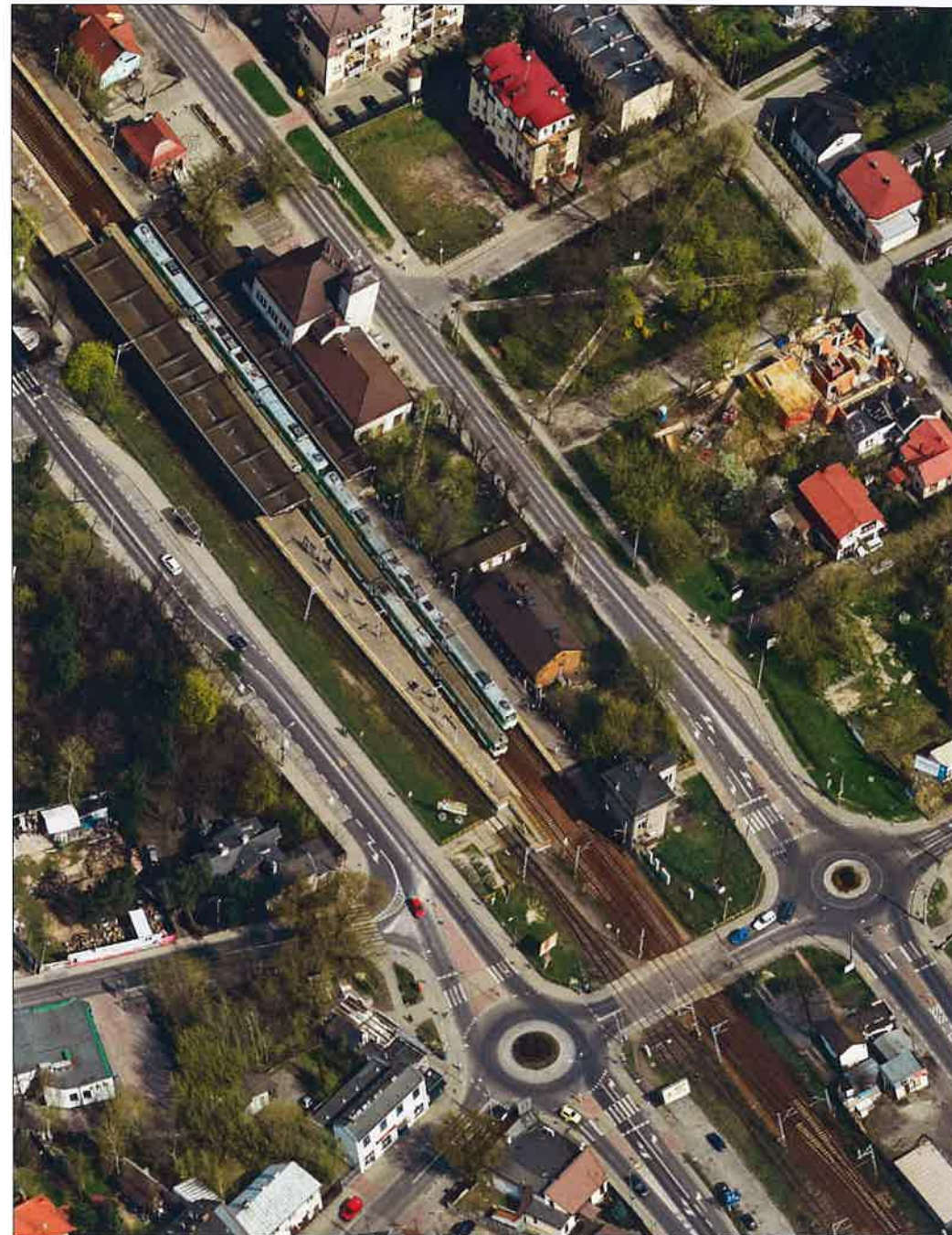
1 : 100



PN



Lotnicze zdjęcie ukośne z 2019 r. Widoczny budynek mieszkalny przy ul. Patriotów - zaznaczony czerwonym okręgiem. Widok w kierunku wschodnim. (źródło: <http://ukosne.um.warszawa.pl>)



Lotnicze zdjęcie ukośne z 2019 r. Widoczny budynek mieszkalny przy ul. Patriotów - zaznaczony czerwonym okręgiem. Widok w kierunku północnym. (źródło: <http://ukosne.um.warszawa.pl>)

1. Miejscowość
Warszawa

2. Obiekt
Dworzec kolejowy /budynek mieszkalny Kolei
Nadwiślańskiej/ (WAW16059)

3. Zawartość wkładki (nazwa obiektu lub materiału uzupełniającego)
cd. pkt. 11, fotografie



Elewacja południowo-zachodnia widziana z peronu stacji. (fot. Jakub Andrzejewski, 2020 r.)



Elewacja południowo-wschodnia budynku. (fot. Jakub Andrzejewski, 2020 r.)



Wejście do budynku w elewacji południowo-wschodniej. (fot. Jakub Andrzejewski, 2020 r.)



Wejście do budynku w elewacji północno-zachodniej. (fot. Jakub Andrzejewski, 2020 r.)



Naroże zachodnie budynku widziane od strony peronu. (fot. Jakub Andrzejewski, 2020 r.)



Widok budynku od strony południowej. (fot. Jakub Andrzejewski, 2020 r.)



Naroże wschodnie budynku widoczne od strony posesji i ul. Patriotów. (fot. Jakub Andrzejewski, 2020 r.)



Naroże północne budynku widoczne od strony posesji i ul. Patriotów. (fot. Jakub Andrzejewski, 2020 r.)

1. Miejscowość
Warszawa

2. Obiekt
Dworzec kolejowy /budynek mieszkalny Kolei
Nadwiślańskiej/ (WAW16059)

3. Zawartość wkładki (nazwa obiektu lub materiału uzupełniającego)
cd. pkt. 11, fotografie, elewacje, przekrój



Okno wtórnie zastonięte płytą osb w elewacji południowo-wschodniej. (fot. Jakub Andrzejewski, 2020 r.)



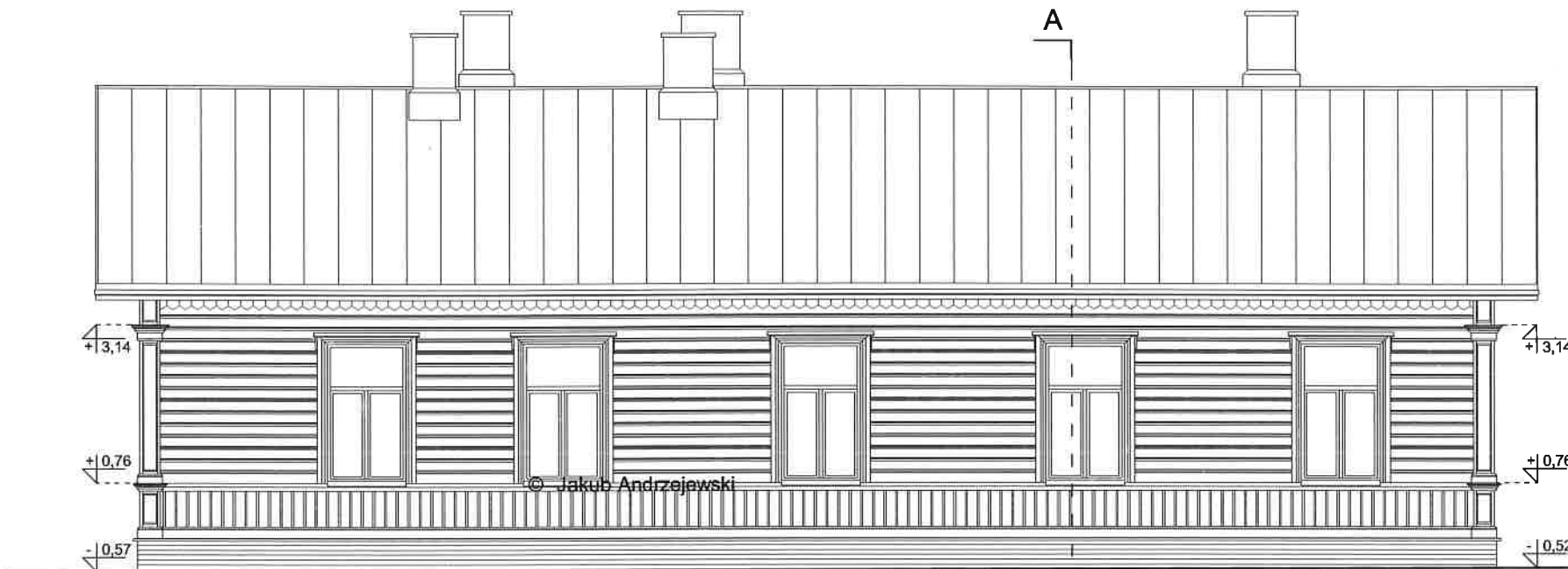
Detal obramowania okna w elewacji południowo-zachodniej, powyżej widoczny hak po zdemontowanym izolatorze telefonicznym. (fot. Jakub Andrzejewski, 2020 r.)



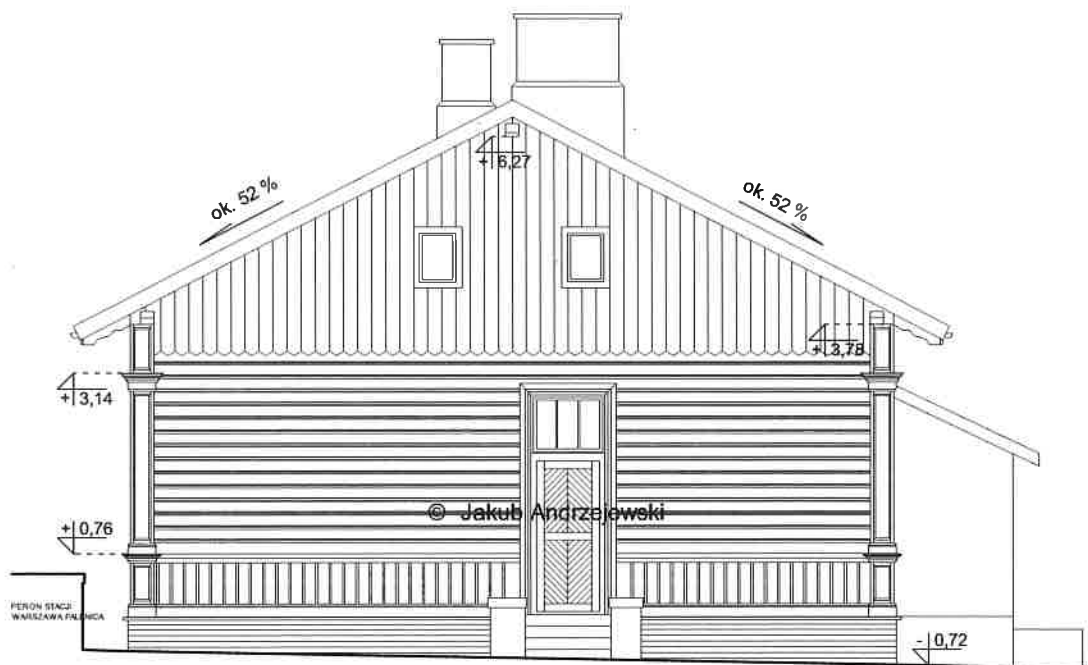
Murowane schody przy wejściu do budynku w elewacji południowo-wschodniej. (fot. Jakub Andrzejewski, 2020 r.)



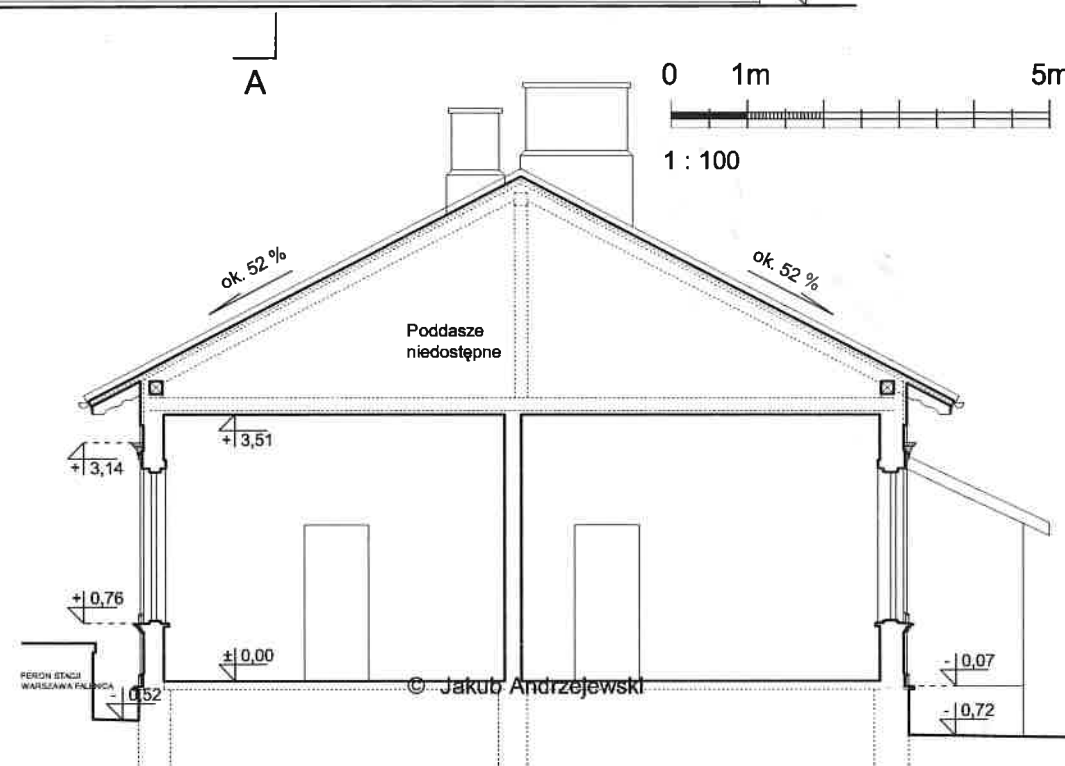
Wtórnie wzniesiona przybudówka wejściowa przy elewacji północno-wschodniej. (fot. Jakub Andrzejewski, 2020 r.)



ELEWACJA POŁUDNIOWO-ZACHODNIA



ELEWACJA POŁUDNIOWO-WSCHODNIA



PRZEKRÓJ A - A

1. Miejscowość
Warszawa

2. Obiekt
Dworzec kolejowy /budynek mieszkalny Kolei
Nadwiślańskiej/ (WAW16059)

3. Zawartość wkładki (nazwa obiektu lub materiału uzupełniającego)
cd. pkt. 11, fotografie



Kratka wentylacyjna w ceglany murze ściany przyziemia, w eleacji północno-wschodniej. (fot. Jakub Andrzejewski, 2020 r.)



Mur ceglany przyziemia ułożony w wążku krzyżowym z widocznymi uszkodzeniami powierzchniowymi cegieł. (fot. Jakub Andrzejewski, 2020 r.)



Uszkodzona deska - okapnik powyżej ceglany muru. (fot. Jakub Andrzejewski, 2020 r.)



Zaprawa wapienna oraz fragmenty spoinowania cementowego. (fot. Jakub Andrzejewski, 2020 r.)



Naroże północne i wschodnie budynku z oparciem wykonanego z profilowanych desek pilastra na fundamentowej ścianie ceglanej. (fot. Jakub Andrzejewski, 2020 r.)



Elementy zdobnego gzymsu w elewacji wykonane z profilowanych listew oraz desek. (fot. Jakub Andrzejewski, 2020 r.)



Naroże wschodnie budynku z widocznym ceglany cokołem i drewnianą deską - okapnikiem. (fot. Jakub Andrzejewski, 2020 r.)

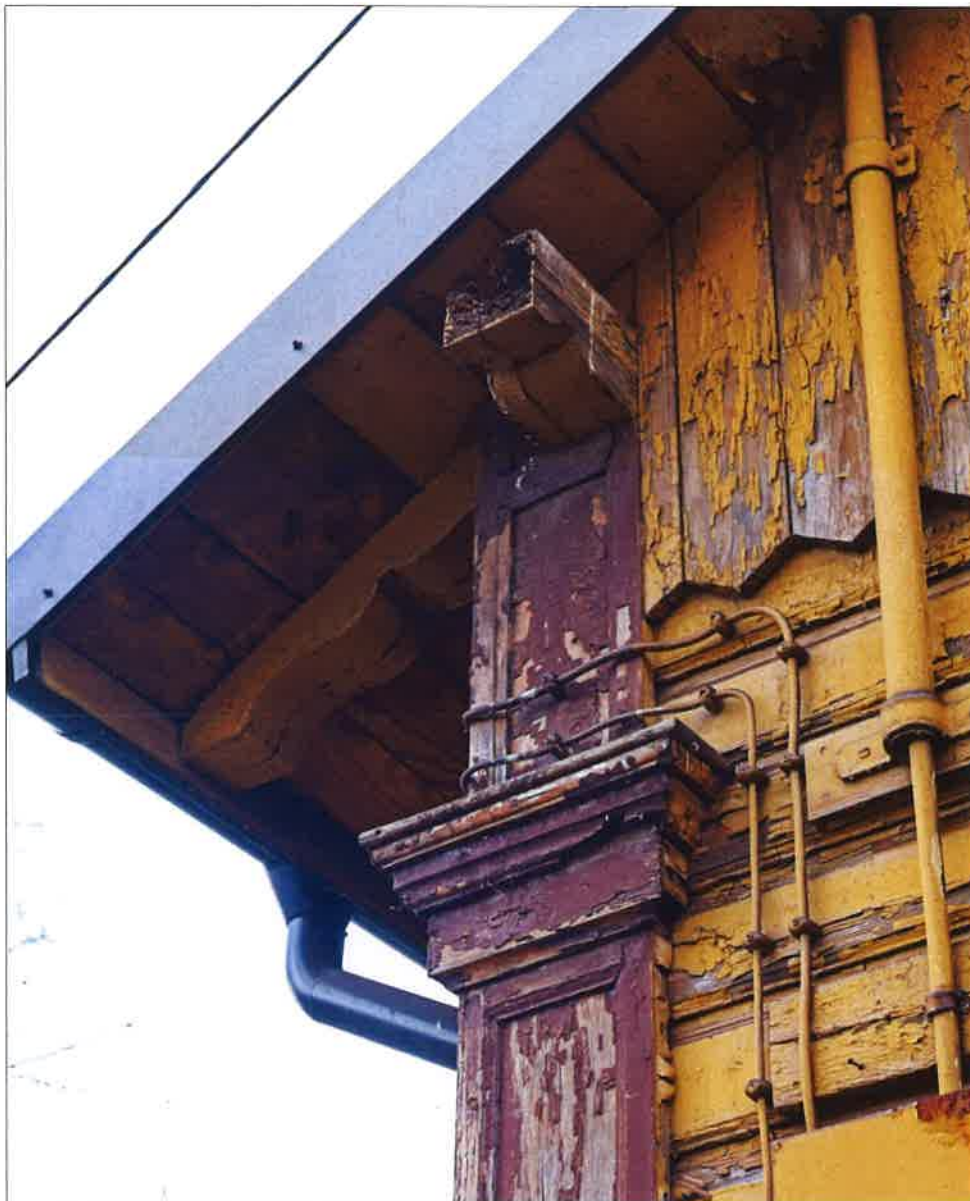


Fragment narożnego pilastra wykonanego z profilowanych desek z widocznymi licznymi warstwami farby. (fot. Jakub Andrzejewski, 2020 r.)

1. Miejscowość
Warszawa

2. Obiekt
Dworzec kolejowy /budynek mieszkalny Kolei
Nadwiślańskiej/ (WAW16059)

3. Zawartość wkładki (nazwa obiektu lub materiału uzupełniającego)
cd. pkt. 11, fotografie



Naroże północne budynku z widocznym narożnym pilastrem oraz powyżej zdobnie zakończonymi płatwiami oraz krokwią. (fot. Jakub Andrzejewski, 2020 r.)



Naroże wschodnie budynku z widocznym pilastrem, zdobnie zakończonymi płatwiami oraz krokwiami oraz wtórnie wykonaną obróbką blacharską. (fot. Jakub Andrzejewski, 2020 r.)



Zdobnie zakończone krokwie w elewacji południowo-zachodniej. (fot. Jakub Andrzejewski, 2020 r.)



Pomieszczenia przy południowo-zachodniej ścianie zewnętrznej budynku, widoczne wtórnie zdemontowane drzwi oraz fragmenty ścian. (fot. Jakub Andrzejewski, 2020 r.)



Pomieszczenie przy narożu zachodnim budynku, widok w kierunku wschodnim. (fot. Jakub Andrzejewski, 2020 r.)



Pomieszczenie w północnym narożu budynku, widoczna podkonstrukcja pod tynkowanie ściany wykonana z drewnianych listewek. (fot. Jakub Andrzejewski, 2020 r.)



Pomieszczenie w północnym narożu budynku, po prawej stronie widoczny murowany komin. (fot. Jakub Andrzejewski, 2020 r.)

1. Miejscowość
Warszawa

2. Obiekt
Dworzec kolejowy /budynek mieszkalny Kolei
Nadwiślańskiej/ (WAW16059)

3. Zawartość wkładki (nazwa obiektu lub materiału uzupełniającego)
cd. pkt. 11, fotografie



Przekrój przez ścianę wewnętrzną w miejscu zdemontowanych drzwi i ościeżnicy. (fot. Jakub Andrzejewski, 2020 r.)



Przekrój przez ścianę zewnętrzną w miejscu wtórnego przecięcia ściany po wzniesieniu dobudówki po północno-wschodniej stronie. (fot. Jakub Andrzejewski, 2020 r.)



Podkonstrukcja pod tynkowanie ściany wykonana z drewnianych listewek. (fot. Jakub Andrzejewski, 2020 r.)



Okno w pomieszczeniu po południowo-zachodniej stronie budynku, przy narożu zachodnim. (fot. *Jakub Andrzejewski, 2020 r.*)



Okno w pomieszczeniu po południowo-zachodniej stronie budynku przy narożu południowym. (fot. *Jakub Andrzejewski, 2020 r.*)



Okno zasłonięte od zewnątrz w pomieszczeniu po północno-wschodniej stronie budynku przy narożu północnym. (fot. *Jakub Andrzejewski, 2020 r.*)



Okno zasłonięte od zewnątrz w pomieszczeniu po północno-wschodniej stronie budynku przy narożu wschodnim. (fot. *Jakub Andrzejewski, 2020 r.*)

1. Miejscowość
Warszawa

2. Obiekt
Dworzec kolejowy /budynek mieszkalny Kolei
Nadwiślańskiej/ (WAW16059)

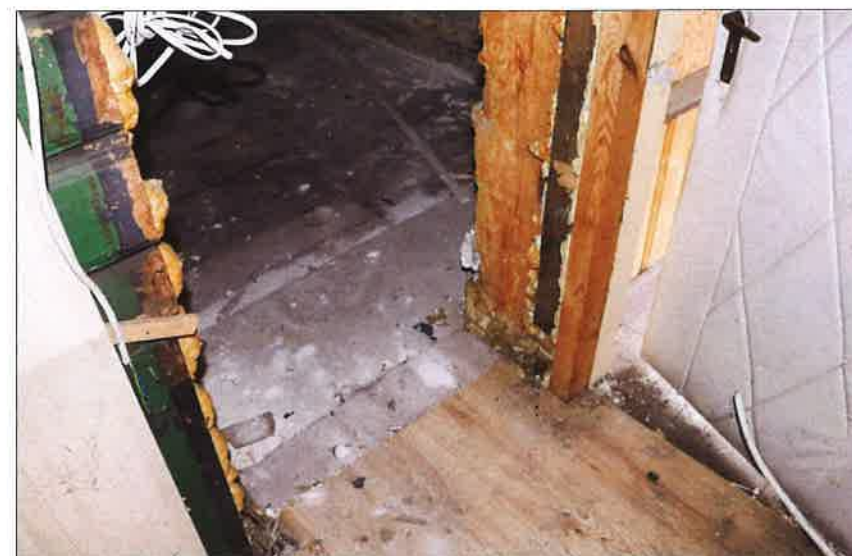
3. Zawartość wkładki (nazwa obiektu lub materiału uzupełniającego)
cd. pkt. 11, fotografie



Korytarz wejściowy do mieszkania po północno-zachodniej stronie budynku, widoczna wtórnie położona boazeria na ścianach. (fot. Jakub Andrzejewski, 2020 r.)



Okno oraz wtórnie wykonane przejście do przybudówki w środkowej części ściany zewnętrznej po północno-wschodniej stronie budynku. (fot. Jakub Andrzejewski, 2020 r.)



Wtórne przejście do przybudówki w środkowej części ściany zewnętrznej po północno-wschodniej stronie budynku. (fot. Jakub Andrzejewski, 2020 r.)



Pomieszczenie kotłowni przy korytarzu wejściowym po północno-zachodniej stronie budynku. (fot. Jakub Andrzejewski, 2020 r.)



Oryginalne drzwi ramowo-płycinowe w pomieszczeniu w południowej części budynku. (fot. Jakub Andrzejewski, 2020 r.)



Pomieszczenie przy południowym narożu budynku i południowo-zachodniej ścianie zewnętrznej. (fot. Jakub Andrzejewski, 2020 r.)



Pomieszczenie w południowym narożu budynku z widocznym, wtórnie wykonanym pomieszczeniem łazienki. (fot. Jakub Andrzejewski, 2020 r.)

1. Miejscowość
Warszawa

2. Obiekt
Dworzec kolejowy /budynek mieszkalny Kolei Nadwiślańskiej/ (WAW16059)

3. Zawartość wkładki (nazwa obiektu lub materiału uzupełniającego)
cd. pkt. 11, fotografie



Wtórnie wykonane wejście do pomieszczenia piwnicy pod podłogą w północnym narożu budynku. (fot. Jakub Andrzejewski, 2020 r.)



Wnętrze pomieszczenia piwnicy znajdującego się pod podłogą. (fot. Jakub Andrzejewski, 2020 r.)



Najprawdopodobniej oryginalna podłoga w pomieszczeniu w zachodnim narożu budynku. (fot. Jakub Andrzejewski, 2020 r.)



Wnętrze pomieszczenia piwnicy znajdującego się pod podłogą. (fot. Jakub Andrzejewski, 2020 r.)



Najprawdopodobniej wtórnie wykonany piec kaflowy w pomieszczeniu w środkowej części budynku. (fot. Jakub Andrzejewski, 2020 r.)



Najprawdopodobniej wtórnie wykonany piec kaflowy w pomieszczeniu w południowo-wschodniej części budynku z widocznymi zdemontowanymi drzwiczkami do paleniska i popielnika. (fot. Jakub Andrzejewski, 2020 r.)



Zachowane drzwiczki do paleniska i popielnika. (fot. Jakub Andrzejewski, 2020 r.)

14. Kubatura ok. 1250 m ³	15. Powierzchnia użytkowa ok. 171 m ²	16. Przeznaczenie pierwotne Budynek mieszkalny	17. Użytkowanie obecne Budynek nieużytkowany
18. Akta archiwalne (rodzaj akt, numer i miejsce przechowywania)		19. Źródła ikonograficzne (rodzaj, miejsce przechowywania) <u>Serwisy internetowe:</u> http://geoportal.gov.pl/ http://mapa.um.warszawa.pl http://igrek.amzp.pl https://sztetl.org.pl/ http://mbc.cyfrowemazowsze.pl/	
20. Bibliografia - <i>Falenica moja miłość po raz drugi</i> , Jadwiga Dobrzyńska, Firma Handlowo-Uslugowa Damico, Warszawa 1996. - <i>Opowieści falenickie</i> , Barbara Wizimirska, The Facto, Warszawa 2011.		21. Uwagi	

22. Stan zachowania

Budynek przetrwał najprawdopodobniej dwie wojny światowe bez większych zniszczeń i nie został w znaczącym stopniu przebudowywany. Zachowane zostały oryginalne, elewacje z deskowaniem i obudową otworów okiennych. Zmienione zostało poszycie dachu na wtórne, wykonane z blachy stalowej, łączonej na rąbek stojący, malowanej na kolor brązowy. Wymieniono także orygnnowanie oraz rury spustowe, odnowiono kominy i wykonano obróbkę blacharską czap i na połączeniu z połaciami dachu. Wymieniono także większość okien na nowe, wtórne wykonane z pcw o innej grubości i szerokości ram skrzydeł okiennych. Ściany fundamentowe - dobry; ściany zewnętrzne – dostateczny; stropy i ściany wewnętrzne – dobry; elewacje – dostateczny; konstrukcja dachu – dobry; pokrycie dachu – dobry; stolarka okienna i drzwiowa – dobry; instalacje – dostateczny.

23. Istniejące zagrożenia, najpilniejsze postulaty konserwatorskie

Budynek został wpisany do rejestru zabytków 1 lutego 1994 r. pod numerem A-1566. Obiekt wymaga generalnego remontu zwłaszcza wewnątrz, wykonania wszystkich nowych instalacji (wodno-kanalizacyjnej, elektrycznej i grzewczej) które będą bezpieczne dla potencjalnych użytkowników oraz dla zachowania obiektu. Należy przywrócić okna ościeżnicowe, typu polskiego na wzór oryginalnych. Wskazane jest wykonanie pełnej dokumentacji budynku - pomiarowej, fotograficznej oraz wykonania badań stratygraficznych dla warstw malarskich elewacji oraz wewnątrz budynku.

24. Adnotacje o inspekcjach, informacje o zmianach (daty, imiona, nazwiska wypełniających)

25. Opracował(a):

tekst: mgr inż. arch. Jakub Andrzejewski

grudzień 2020 r.

plany, rysunki: mgr inż. arch. Jakub Andrzejewski

fotografie: mgr inż. arch. Jakub Andrzejewski

KARTA PO WYPEŁNIENIU PODLEGA OCHRONIE NA PODSTAWIE PRZEPISÓW PRAWA AUTORSKIEGO

26. Załączniki

Liczba załączonych wkładek: 10

Załączniki nr:

1–2 opis obiektu, mat. kartograficzne

3 rzut, mat. kartograficzne,

4 fotografie,

5 fotografie, elewacje i przekrój,

6-10 fotografie.